



Gemeinde  
Bludesch



# Schö, dass du do bischt!



In Bludesch sind alle DorfbewohnerInnen wertvoll.  
*Z Bludäsch simmr alle eppas wärt.*

## Herzlich willkommen in Bludesch!



Ich freue mich, Sie in Bludesch-Gais begrüßen zu dürfen. Unsere Gemeinde bietet allen Einwohner\*innen einen attraktiven Lebensraum mit sehr gut entwickelter Infrastruktur.

Die Geschäfte und Firmen erwarten Sie mit einem breiten Sortiment an Produkten und Dienstleistungen für Ihr tägliches Leben. Stärken Sie unsere Nahversorger, indem Sie unseren Unternehmen den Vorzug geben.

Unser soziales Netz verfügt über ein umfangreiches Angebot und unterstützt Sie und Ihre Familie in den unterschiedlichsten Lebenssituationen. Professionelle und ehrenamtliche Helfer\*innen stehen Ihnen ebenso mit einer breiten Palette an Hilfsangeboten sowie mit Rat und Tat zur Seite.

Gerne lade ich Sie auch dazu ein, die Angebote unserer Vereine näher kennenzulernen. Kontaktieren Sie die Vereinsverantwortlichen, sie informieren Sie gerne über alle Aktivitäten. Wir freuen uns, wenn Sie am dörflichen Leben teilnehmen und unsere Gemeinschaft mit Ihrem Engagement bereichern.

Mein Gemeindeteam und ich unterstützen Sie gerne und beantworten alle Fragen zum Leben in unserem Dorf. Wir stehen Ihnen zu den Öffnungszeiten im Gemeindeamt gerne zur Verfügung.


Ich freue mich, Sie bald persönlich kennen zu lernen – vielleicht schon bei einer der nächsten Veranstaltungen in unserer Gemeinde. Mein Team und ich wünschen Ihnen einen guten Start in Bludesch!

Ihr Bürgermeister

A handwritten signature in black ink, appearing to read 'M. Konzet', written in a cursive style.

Martin Konzet

# Inhaltsverzeichnis

Bludesch .....	4
Leitsätze in Bludesch „Z Bludäsch“ .....	6
Gemeindeamt Bludesch.....	7
Bauhof und Müllentsorgung .....	8
Politik in Bludesch .....	10
Arbeitsgruppen.....	11
Wir sind familieplus-Gemeinde.....	12
Wir sind  -Gemeinde .....	13
Wir sind Naturvielfalt-Gemeinde.....	14
Wir sind Regio IM WALGAU-Gemeinde.....	16
Wir sind Garnisons-Gemeinde .....	17
Wichtige Einrichtungen und Kontakte.....	18
Kinder in Bludesch .....	19
CAMPUS Bludesch - Ein Ort des Miteinanders.....	20
Freizeitplatz Bludesch.....	21
Spielplätze in Bludesch und Gais .....	21
Sozialsprengel Blumenegg.....	22
Pfarre St. Jakob, Bludesch .....	22
Vereine in Bludesch .....	23

# Bludesch



2.806 Einwohner (Stand 31.12.2023)  
7,6 km<sup>2</sup> Gemeindefläche  
529 m. ü. A.



## Geschichte

Bereits zu Beginn der römischen Herrschaft verfügte der Walgau („villa drusiana“) über dauerhafte Siedlungen. Die ansässige Bevölkerung der Räter wurde im Laufe der Zeit von Römern, Alemannen und später von den Walsern beeinflusst. Der Ortsname Bludesch wurde 842 erstmals als „villa pludassis“ erwähnt, was auf die Lage „an der Lutz“ und auf die geologische Gegebenheit Sumpf (= „plud-/palúde“) hindeutet.

Die von ländlichem Charakter geprägte Region erfuhr im 19. Jahrhundert einen Industrialisierungsschub, insbesondere die Textilindustrie ließ sich in Bludesch nieder.

Gleichzeitig nahm der bis dahin vorherrschende Weinbau ab, bis er um 1900 vollständig zum Erliegen kam.

Bludesch ist über die Gemeindegrenzen hinaus für seine bedeutenden Wirtschaftsbetriebe (früher Textilindustrie), die Walgaukaserne und sein rasantes Bevölkerungswachstum (1971: 981 – 2001: 2.158 Einwohner) bekannt.

Bludesch besteht aus den beiden Ortsteilen Bludesch und Gais und wird vom Schwarzbach durchzogen.

## Kultur und Sehenswürdigkeiten



### Kirchen

Mit der Pfarrkirche St. Jakob (1651), in der sich die einzigartige Bergöntle-Orgel (1804) befindet und der St. Nikolauskirche, die als eine der ältesten Vorarlberger Kirchen (erstmalig erwähnt 842) gilt, verfügt Bludesch über wahre Sehenswürdigkeiten.



### Vanovagasse

Die Vanovagasse mit ihren beeindruckenden Trockensteinmauern reicht als Wegverbindung bis zur Ruine Jordan bis ins 15. Jahrhundert zurück. Die Trockensteinmauern entlang der Vanovagasse erreichen Bauhöhen bis zu 3,50 m und gehören zu den bedeutendsten historischen Bauwerken der Vorarlberger Kulturlandschaft. Um dies zu bewahren, werden die Trockensteinmauern in mehreren Etappen saniert.



### Jordan

Oberhalb von Bludesch liegt die Ruine Jordan, welche über eine kurze, aber spannende Geschichte zurückblicken darf. Im Jahre 1653 erbaut der holländische Reichshofrat Georg Ludwig von Lindenspeur einen weitläufigen und vornehmen Palast als Jagd- und Sommersitz neben dem bereits bestehenden „Brockenhof“. Nach mehreren Besitzerwechseln galt der Palast bereits um 1814 als baufällig. Heute sind nur noch wenige Mauern zu sehen, die ruhige Lage mitten in der Natur lädt jedoch zu gemütlichen Spaziergängen ein.



Lungenheilstätte Gaisbühel  
Foto: Friedrich Böhringer, Wikipedia

### Lungenheilstätte Gaisbühel

Nachdem die K.u.K.-Regierung den Bedarf an Tuberkulose-Heilstätten meldete, wurde in den Jahren 1917 bis 1920 die Lungenheilstätte Gaisbühel errichtet. Bis ins Jahr 2008 war das Krankenhaus in Betrieb. Das Gebäude ist aktuell im Besitz des Landes Vorarlberg.



### Denkmalgeschützte Gebäude und Orte

Neben den sakralen Bauten und der Lungenheilstätte stehen noch weitere Gebäude unter Denkmalschutz. Dazu zählen das Wohnhaus am Mühleplatz, das Bauernhaus in der Schulgasse, der Pfarrhof und das Kronenhaus, ehemals Ansitz Unterhalden. Die zirka 400 Jahre alten Bauten liegen typischerweise in der Nähe der Kirchen und im Bereich des oberen Schwarzbaches.

Als archäologisches Denkmal wurde jüngst die eisenzeitlich-römische Fundstelle in der Flur Runkelina unter Schutz gestellt. 2018 konnten hier knapp 100 signifikante und über 2000 Jahre alte Objekte ausgehoben werden.

# Leitsätze in Bludesch „Z Bludäsch“

Die Leitsätze entstanden im Rahmen des Gemeindeentwicklungsprozesses und gelten als richtungsweisend bei allen Projekten und Entscheidungen in Bludesch.



In Bludesch liegen uns Kinder am Herzen.  
*Z Bludäsch ligand üüs d Gogga rooß am Härza.*



In Bludesch bilden Familien das Herzstück.  
*Z Bludäsch bildand d Familana s Härzschtückle.*



Bludesch ist ein Ort der Begegnung.  
*Bludäsch isch a Plätzle, wommr anand begegna könnnd.*



In Bludesch bin ICH ein Teil der Gemeinschaft.  
*Z Bludäsch bin ii an Tää l vom Mitand.*



In Bludesch sind alle DorfbewohnerInnen wertvoll.  
*Z Bludäsch simmr alle eppas wärt.*

# Gemeindeamt Bludesch

## Kontakt

Gemeinde Bludesch  
Hauptstraße 9  
6719 Bludesch  
05550 22 18  
gemeinde@bludesch.at | www.bludesch.at

## Öffnungszeiten und Parteienverkehr

Montag: 8:00 bis 12:00 und 14:00 bis 18:00 Uhr  
Dienstag: 8:30 bis 12:00 Uhr  
Mittwoch: 8:00 bis 12:00 Uhr, nachmittags nach Vereinbarung  
Donnerstag und Freitag: 8:00 bis 12:00 Uhr  
In den Ferien bleibt das Gemeindeamt am Nachmittag geschlossen.  
Termine außerhalb der Öffnungszeiten sind nach Vereinbarung möglich.

## Ansprechpersonen

<b>Martin Konzet</b> Bürgermeister	05550 22 18-21 0664 820 98 81	martin.konzet@bludesch.at
<b>Helmut Wegeler</b> Amtsleiter, Gemeindesekretär	05550 22 18-15	helmut.wegeler@bludesch.at
<b>Sabine Müller</b> Bürgerservice	05550 22 18	sabine.mueller@bludesch.at
<b>Birgit Wolf</b> Meldeamt, Bürgerservice Öffentlichkeitsarbeit	05550 22 18-13	birgit.wolf@bludesch.at
<b>Doris Hammerer</b> Familie, Kinder & Jugend, Friedhof	05550 22 18-14	doris.hammerer@bludesch.at
<b>Guntram Messner</b> Infrastruktur, Wasserwerk, Legalisator	05550 22 18-11 0664 314 55 36	guntram.messner@bludesch.at
<b>Karin Feuerstein</b> Öffentlichkeitsarbeit, Natur u Energie	0664 823 93 95	karin.feuerstein@bludesch.at
<b>FLZ Blumenegg</b> Buchhaltung, Finanzen, Förderungen	05550 22 11	nikolaus.schmid@flzblumenegg.at www.flzblumenegg.at
<b>DLZ Blumenegg</b> Baurechtsverwaltung	05550 200 19	office@dlzblumenegg.at www.dlzblumenegg.at

# DLZ Blumenegg + Wertstoffsammelzentrum

Das DLZ Blumenegg unterstützt die Gemeinde Bludesch unter anderem bei folgenden Dienstleistungen:

- Baurechtsverwaltung
- Instandhaltung der Gemeindestraßen und Beleuchtung samt Winterdienst
- Diverse Tiefbauarbeiten im Zusammenhang mit der Instandhaltung der Wasserversorgung und der Abwasserbeseitigung sowie der Instandhaltung von öffentlichen Gewässern und Gerinnen
- Diverse Hochbautätigkeiten im Zusammenhang mit der Instandhaltung der gemeinde eigenen Gebäude
- Pflege der Friedhofsanlagen samt Besorgung der Totengräberarbeiten
- Pflege der Parkanlagen und öffentlichen Spielplätze
- Pflege der Lehrpfade und Wanderwege sowie der Sportanlagen
- Bereitstellung einer Abgabestelle für Altstoffe, Problemstoffe, Sperrabfälle, Bauschutt, Elektrogeräte etc.
- Vorbereitung und Mitarbeit bei Veranstaltungen der Gemeinde
- Betreuung der WC-Anlagen
- Betreuung der Buswartehäuschen
- Facility Management + Reinigung
- Trinkwasserversorgung (Wassermeister)
- Abwasserentsorgung

## **Kontakt:**

Dienstleistungszentrum Blumenegg  
Obere Werkstraße 5  
6712 Thüringen | Austria  
T 05550 200 19-0  
F 05550 200 19-4  
E [office@dlzblumenegg.at](mailto:office@dlzblumenegg.at)

## Müllabfuhrkalender

Die Termine für die Restmüll-, Kunststoff- und Biomüllabfuhr sowie Papiersammlung entnehmen Sie dem Müllkalender.



Mit der kostenlosen AbfallApp „abfallv“ gibt es die Möglichkeit, die wichtigsten Abfall-Informationen über das Smartphone abzurufen. Die App können Sie in den gängigen App-Stores kostenlos herunterladen. Wenn sie die Push-Mitteilungen aktivieren, erhalten Sie rechtzeitig alle Abfuhrtermine und haben den Abfallkalender und das Abfall-ABC für die richtige Entsorgung jederzeit im Überblick. Infos unter: [www.abfallv.at](http://www.abfallv.at).



## MÜLLENTSORGUNG



Im DLZ Blumenegg – Wertstoffsammelzentrum können zu den Öffnungszeiten alle Wertstoffe inkl. Grün- und Rasenschnitt abgegeben werden.

### Öffnungszeiten

Mittwoch: 09:00 – 18:00 Uhr

Freitag: 09:00 – 17:00 Uhr

Samstag: 09:00 – 17:00 Uhr

### Müllbehältnisse

Nachstehende Müllbehältnisse sind im Gemeindeamt Bludesch (Bürgerservice / Meldeamt) und im DLZ Blumenegg erhältlich:

- Restmüllsäcke 20 l / 40 l
- Biomüllsäcke Stärke 8 l / 15 l
- Banderolen für Abfalltonnen 60 l / 80 l / 120 l
- Banderolen für Bioabfalltonnen 80 l / 120 l
- Bioboy (Biokübel)
- Biomüllständer
- Wertmarken für Sperrmüll
- Gelber Sack 60 l / 110 l
- Weißer Sack für größere Mengen Leichtverpackung

Die Rest- und Biomüllsäcke können auch in nachstehenden Geschäften bezogen werden: Sutterlüty in Gais, OMV Thüringen, Spar Thüringen und Spar Nenzing.

# Politik in Bludesch

## Bürgermeister

Martin Konzet                      Gemeinsam – Liste für Bludesch und Gais

## Vizebürgermeister

Roland Köfler                      Gemeinsam – Liste für Bludesch und Gais

## Gemeindevorstand



**Martin Konzet**

Gemeinsam – Liste für Bludesch und Gais

**Roland Köfler Bmstr.**

Gemeinsam – Liste für Bludesch und Gais

**Michael Mayerhofer**

Gemeinsam – Liste für Bludesch und Gais

**Katharina Schuster MA**

Gemeinsam – Liste für Bludesch und Gais

**Karin Feurstein BA**

Gemeinsam – Liste für Bludesch und Gais

**Walter Wakonigg**

punkt.genau für Bludesch Gais

## Gemeindevertretung

Martin Konzet                      Gemeinsam – Liste für Bludesch und Gais

Roland Köfler Bmstr.              Gemeinsam – Liste für Bludesch und Gais

Michael Mayerhofer              Gemeinsam – Liste für Bludesch und Gais

Katharina Schuster MA            Gemeinsam – Liste für Bludesch und Gais

Karin Feuerstein BA              Gemeinsam – Liste für Bludesch und Gais

Edmund Schnetzer                Gemeinsam – Liste für Bludesch und Gais

Hermann Kölly                    Gemeinsam – Liste für Bludesch und Gais

David Thoma                        Gemeinsam – Liste für Bludesch und Gais

Mario Burtscher DI (FH)        Gemeinsam – Liste für Bludesch und Gais

Mag. Georg Geutze                Gemeinsam – Liste für Bludesch und Gais

Wilfried Müller                    Gemeinsam – Liste für Bludesch und Gais

Thomas Geutze DI                 Gemeinsam – Liste für Bludesch und Gais

Petra Madlener                    Gemeinsam – Liste für Bludesch und Gais

Edmund Spiegel                  Gemeinsam – Liste für Bludesch und Gais

Simon Pfefferkorn                Gemeinsam – Liste für Bludesch und Gais

Verena Dockal                    Gemeinsam – Liste für Bludesch und Gais

Carmen Messner                  Gemeinsam – Liste für Bludesch und Gais

Stephan Krause Mag. (FH)        Gemeinsam – Liste für Bludesch und Gais

Walter Wakonigg                 punkt.genau für Bludesch Gais

Daniel Geutze                     punkt.genau für Bludesch Gais

Tanju Mutlu                        punkt.genau für Bludesch Gais

# Arbeitsgruppen

Unsere Gemeindepolitiker\*innen arbeiten vorwiegend in Arbeitsgruppen. Dies hat den Vorteil, dass jederzeit und bei Bedarf neue Arbeitsgruppen gegründet werden können. Auch neue Mitglieder können jederzeit aufgenommen werden.

## Arbeitsgruppe Finanzen

Kontrolle der Finanzentwicklung und Gebarung, Vorbegutachtung des Voranschlages und des Rechnungsabschlusses

## Arbeitsgruppe Verkehr, Bau und Infrastruktur

Überarbeitung des räumlichen Entwicklungsplans (REP), Maß der baulichen Nutzung (Baunutzungszahl) sowie weitere Projekte

## Arbeitsgruppe Naturvielfalt, Landwirtschaft und WWWW

Projekte im Bereich Naturvielfalt, Umweltschutz, Landwirtschaft, Walgau Wiesen Wunder Welt (WWWW), KLAR!-Projekt zur Bodenverbesserung, HÄGI und Magerwiesenprojekt, Hundeverordnung

## Arbeitsgruppe Gesundheit, Soziales und Jugend

Jugendraum Freizeitplatz, Zusammenarbeit mit der JKA Walgau, Wohnen im Alter, Kinder und Jugend, MOHI und KPV

## Prüfungsausschuss

Prüfen des Jahresabschlusses der Gemeinde Bludesch und Erstellen des Prüfberichtes

## Arbeitsgruppe Vereine und Dorfleben

Projekte für Vereine, Ehrenamt und für ein gutes Dorfleben: Ehrenamtstag in Bludesch, Straßenfeste, Teilnahme von Vereinen an Gemeindeveranstaltungen – Flurreinigung, Adventmarkt, Ferienbetreuung

## Arbeitsgruppe e5, Umwelt und Energie

Projekte im Bereich Energieeffizienz, Umwelt und Nachhaltigkeit: Caruso Car Sharing, Fahrradwettbewerb, Energiebuchhaltung für gemeindeeigene Gebäude, Mitarbeit in der Energieregion Blumenegg, Verordnung zur Begrünung von Flachdächern, Regionaler Markt

## Arbeitsgruppe familie plus

Projekte für Familien und Kinder, Familienfreundlichkeit: Familienfrühstück, Laternenwanderung, Ferienbetreuung

## Öffentlichkeitsarbeit

Bringt die Arbeit der Gemeindepolitiker\*innen der Bevölkerung näher: Gemeindeblatt z'Bludesch, Berichte in Sozialen Medien

## Wir sind familieplus-Gemeinde



Familien haben in Bludesch eine zentrale Bedeutung. Deshalb hat die Gemeindevertretung einstimmig beschlossen, dass sich die Gemeinde Bludesch am Projekt „familieplus“ beteiligt.



Familienfrühstück beim Freizeitplatz

Alle vier Jahre müssen sich familieplus-Gemeinden einem Audit stellen. Die Kriterien reichen von Bürgerbeteiligung, Wohnraumgestaltung, Mobilität, Bildungs- und Freizeitangeboten über Integration bis zur Vereinbarkeit von Beruf und Familie. Das Landesprogramm ermöglicht den Gemeinden anhand eines Leitfadens, ihre Stärken und Potenziale zu erkennen und in einem koordinierten Prozess konsequent weiterzuentwickeln.

Bludesch stellte sich 2020 bereits zum dritten Mal den Auditoren. Mit Erfolg: Am 16.10.2020 erhielt die Gemeinde erneut das familieplus-Gütesiegel. Durch das Engagement unseres familieplus-Teams haben wir es geschafft 5 von 5 „f“ zu erreichen. Wir bedanken uns recht herzlich bei allen Beteiligten.

Weitere Informationen unter [www.bludesch.at/projekte/familie-plus/](http://www.bludesch.at/projekte/familie-plus/)

## Wir sind e<sup>5</sup>-Gemeinde



Die Gemeinde Bludesch engagiert sich bereits seit 2011 im e5-Landesprogramm für energieeffiziente Gemeinden. Das Programm unterstützt Gemeinden, die sich in Sachen Klimaschutz und Energieeffizienz über das übliche Maß hinaus engagieren wollen. Durch energie- und klimaschutzpolitische Maßnahmen wird die Gemeinde schrittweise energieunabhängig und kann ihren Bewohner\*innen auch für die kommenden Generationen einen attraktiven Lebensraum schaffen. Das alles sorgt bereits in der Gegenwart für mehr Lebensqualität und wird unseren Enkelkindern zukünftig ein noch besseres Leben in der Gemeinde ermöglichen.



### Gemeinsam statt einsam

Gemeinsam gehen viele Dinge nicht nur leichter, sondern auch freudiger von der Hand – auch im Klimaschutz. Deshalb hat sich Bludesch besonders für die Gründung der „e5-Energieregion Blumenegg“ engagiert. Diese besteht aus den 3 Gemeinden: Bludesch, Thüringen und Ludesch.

### Einige Aktivitäten der letzten Jahre

- 2022 Bürgerbäume
- 2021 Richtlinie zur Dachbegrünung
- 2020 Drei neue Fahrradservicestationen in der Region Blumenegg
- 2018 Vortrag „Plastikfrei leben“
- 2018 e5-Jugendprojekt in der e5-Energieregion Blumenegg
- 2017 Vor-Ort Stromberatung
- 2016 Bürgervorträge „Gruselschau“ und Klima/Ernährung
- 2015 Solaranlagen & Heizungscheck für Bevölkerung inkl. Warmwasserleitung-Dämmaktion
- 2015 „Projekt I koof im Dorf“ zur Stärkung von Nahversorgung und sanfter Mobilität
- 2014 Unterstützungserklärung Energieautonomie Vorarlberg
- 2013 Durchführung einer PV Aktion in der e5-Energieregion Blumenegg
- 2013 Bezug von 100% Ökostrom für alle kommunalen Gebäuden und Anlage
- 2013 Errichtung einer 20 kWp Photovoltaikanlage auf der Volksschule
- 2012 Gründung der e5-Energieregion Blumenegg – Erstellung eines Umsetzungskonzeptes
- 2012 Erarbeitung und Beschluss eines regionalen Radroutenkonzeptes
- 2011 Beitritt zum e5 Landesprogramm für energieeffiziente Gemeinden

# Wir sind Naturvielfalt-Gemeinde



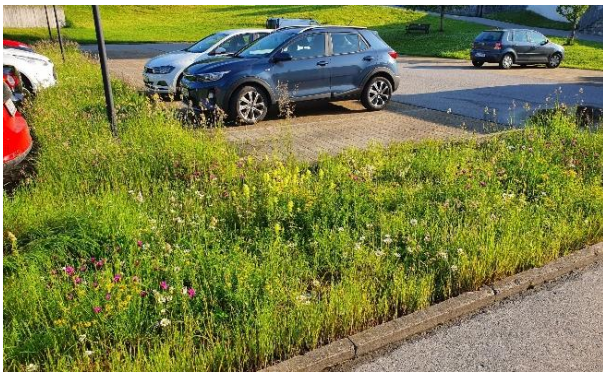
Seit 2015 ist die Gemeinde Bludesch eine „Naturvielfalt-gemeinde“. Das heißt, wir legen großen Wert auf naturnahe Begrünungen sowie auf die Pflege und den Erhalt von Naturschutzflächen und Heckenlandschaften.



Die Naturschutzgebiete werden mit erklärenden Hinweisschildern versehen, die vorhandenen Gehwege mit heimischem Hackgut markiert. Immer wieder stattfindende Exkursionen bringen den Teilnehmer\*innen die Vielfalt an Blumen und Gräsern in den geschützten Flächen und Magerwiesen näher.

## Heckenlandschaft „Hägi“

Ein weiteres Anliegen sind der Erhalt und die Pflege der Heckenlandschaft „Hägi“ zwischen den Ortsteilen Bludesch und Gais, die Lebensraum für viele Vögel und andere Tiere bieten. Nach langen Verhandlungen mit den Grundbesitzern ist es uns gelungen, die Hecken fachgerecht zu pflegen und zu erhalten. Ein Pflegeplan mit jährlich wechselnden Abschnitten ermöglicht eine natürliche Erholung der Hecken.



## Naturnahe Grünflächen im Dorf

Für das Versuchsprojekt „Holen wir die Magerwiese ins Dorf“ musste viel Erfahrung gesammelt werden. So funktionierte unsere erste angelegte Magerwiese auf dem Parkplatz beim Gemeindeamt nicht sofort nach unseren Wünschen. Die Tipps der Experten haben sich bewährt. Mit viel Zeit und Geduld, der richtigen Bodenbeschaffenheit sowie einem auserlesenen Saatgut entsteht eine Magerwiese mit vielen Blumen, die Bienen und Schmetterlingen Nahrung bieten.

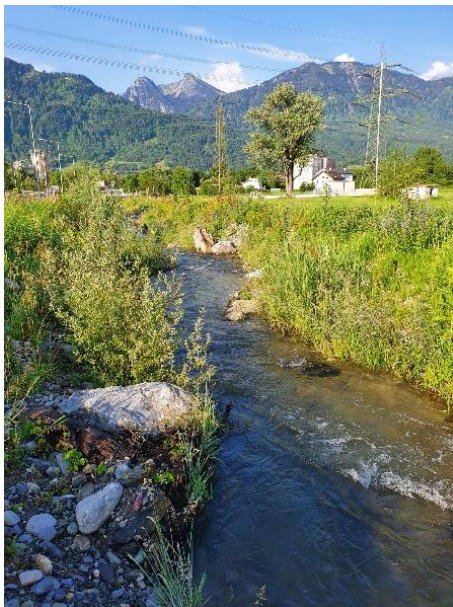


Mit der „straßenbegleitenden Begrünung“, die erstmalig an der Gemeindestraße „Am Zitzer“ ausgeführt wurde, wird ein ca. 1 m breiter Streifen als Blumenwiese begrünt. Diese Flächen dienen als Sickerstreifen für die Oberflächenentwässerung der Straße, als Ausweichfläche bei Begegnungsverkehr und im Winter für die Schneeräumung als „Schneedepot“. Bei den Bauarbeiten konnte auf ein kostenintensives Entwässerungssystem (Sickerschächte, Sickerleitungen usw.) verzichtet werden.



In Zusammenarbeit mit den Illwerke-VKW AG wurde im Ortsteil Gais, entlang des ehemaligen Degerdongeländes, ein weiterer Abschnitt des Schwarzbachgerinnes renaturiert. Durch eine fachgerechte, ökologische Begleitung konnten wir viel Erfahrung für die Bepflanzung der Bachböschungen sammeln. Auch die Öffnung eines Gießbaches entlang der „Illsandstraße“, das Pflanzen von Bäumen für die Beschattung des Gewässers und der errichtete Fußweg sind Errungenschaften unserer Naturvielfaltsgemeinde.

Künftig werden wir die vorhandenen, gemeindeeigenen Kleinflächen an Straßen und Wegen in Blumenwiesen umwandeln. Das erleichtert nicht nur die Pflege, die Flächen müssen nur einmal jährlich gemäht werden, sie spielen auch eine ganz wichtige Rolle für unsere Bienen und andere Insekten.



All diese Maßnahmen wie das Anlegen und die Pflege der Grünflächen können wir durch unsere gemeindeeigenen Mitarbeiter bewerkstelligen.

# Wir sind Regio IM WALGAU-Gemeinde



IM **WALGAU** GEMEINDEN gemeinsam

## Was ist die Regio Im Walgau?

Ende 2011 wurde die Regio Im Walgau offiziell von 54 Delegierten sowie 14 Bürgermeistern gegründet. Nach der dreijährigen Pilotphase „Regionalentwicklung im Walgau“ von 2009 bis 2011 bedeutete dieser Schritt im wahrsten Sinne des Wortes: IM WALGAU Gemeinden gemeinsam.

Die 14 Mitgliedsgemeinden des Vereins „Regio Im Walgau“ entsenden Gemeindevandatare in das Gremium der Regio-Vollversammlung. Mindestens einmal pro Jahr tagt dieses Gremium, das aus 69 Vertreterinnen und Vertretern besteht. Neben den formalen Agenden werden dabei vor allem die Vorhaben der weiteren regionalen Zusammenarbeit vorgestellt und beschlossen.

## Regio Im Walgau – Fakten

14 Kerngemeinden bzw 39.659 (Stand: 31.12.2020) Walgauer\*innen in Bludesch, Bürs, Düns, Dünserberg, Frastanz, Göfis, Ludesch, Nenzing, Nüziders, Röns, Satt-eins, Schlins, Schnifis und Thüringen.

Die Bewohner\*innen des Walgaus wachsen tatsächlich mehr und mehr zusammen, die Regio Im Walgau stellt eine allmählich aufkommende Walgau-Identität fest. Das im Herbst 2018 aufgestellte Walgau-Schild begrüßt seit-her alle – die Walgauer\*innen und die Durchreisenden. Das Schild steht an den Ortseingängen von Frastanz (nahe Tankstelle), Göfis (nahe Abzweigung Sunnahof) und Nüziders (nahe Abzweigung nach Bürs).



# Wir sind Garnisons-Gemeinde



## Auftrag des Hochgebirgsjäger-Bataillon 23

Das JgB23(HGeb) muss grundsätzlich alle Einsatzarten der Landstreitkräfte und die besonderen Verfahren im Gefecht, auch im schwierigen sowie extrem schwierigen Gelände unter allen Witterungseinflüssen beherrschen. Dadurch erhöht es die Einsatzbereitschaft sowie die Einsatzführung als Erst- und nach Mobilmachung als Zweitreaktionskraft des Österreichischen Bundesheeres.

Die wesentliche Leistung/Kernkompetenz des JgB23 liegt in den Einsätzen jeglicher Art, vor allem im Gebirge, als spezialisierte Infanterie – Gebirgstruppe – im Rahmen der 6.Gebirgsbrigade.

## Gliederung

Das JgB23 ist das westlichste von 3 Hochgebirgs-Infanteriebataillonen der 6.Gebirgsbrigade und erstreckt sich über 2 Bundesländer am ARLBERG.

### Bludesch (Walgau-Kaserne)

- Kommando & Stabskompanie
- Jägerkompanie
- Kampfunterstützungskompanie
- Betriebsstaffel/Militärkommando

### Landeck (Pontlatz-Kaserne)

- 2. Jägerkompanie (KPE-strukturiert)



## Aufgaben

- Einsätze zur militärischen Landesverteidigung
- Assistenzen bei Katastropheneinsätzen, sicherheitspolizeilichen Einsätzen, etc.
- Angebot an Kursen: Kaderanwärterausbildung, Gebirgskurse, Fahrschulen, Ausbildung für Inlands- und Auslandskontingente, etc.
- Aus-, Fort-, und Weiterbildung der Kadersoldaten
- Basisausbildung der Grundwehrdiener für Eigen- als auch Fremdausbildung
- Mobilmachungsverantwortung für das JgB V

# Wichtige Einrichtungen und Kontakte

Feuerwehr: 122  
Polizei: 133  
Rettung: 144  
Gesundheitshotline: 1450  
Bergrettung: 140

Rat auf Draht: 147  
Gasgebrecchen: 128  
24 Stunden Frauennotruf: 01 71 71 9  
Euronotruf: 112  
Vergiftungszentrale: 01 406 4343

## Gemeindearzt

Gemeinschaftspraxis  
Dr. Anna Zech + Dr. Ursula Böhler  
Hauptstraße 28, 6719 Bludesch

05550 33 40  
info@hausarztin-bludesch.at  
www.hausarztin-bludesch.at/

---

## Zahnarzt

Dr. Karlheinz Hribar  
Hauptstraße 26, 6719 Bludesch

05550 33 93

---

## Apotheke St. Jakob

Walgaupark, 6719 Bludesch

05550 204 13  
apotheke@st-jakob.at

---

## Pfarre Hl. Jakobus

Pfarrverband Blumenegg  
Hauptstraße 21, 6719 Bludesch

0676 83 24 08 149  
pfarramt@pfarre-bludesch.at  
www.pfarre-bludesch.at

---

## OMV Tankstelle + Postfiliale für Ortsteil Bludesch

Walgaustraße 68, 6712 Thüringen

05550 33 99

## Trafik Nenzing - Postfiliale für Ortsteil Gais

Gaisstraße 3, 6710 Nenzing

05525 623 35

# Kinder in Bludesch

## Volksschule Bludesch

Direktorin: Cäcilia Egger  
Schulgasse 17, 6719 Bludesch

05550 36 55 10  
direktion@vsbd.vobs.at

---

## Campus Bludesch

Kindergarten, Kleinkindbetreuung und Kinderbetreuung Volksschulkinder  
Leiterin: Anja-Susann Dietze  
Schulgasse 17a, 6719 Bludesch

05550 36 55 20  
campus@bludesch.at

---

Bewegungskindergarten am Sunnabüchel  
Am Büchel 4, 6719 Bludesch-Gais

05525 636 95  
campus@bludesch.at

---

## Elternberatung

Ansprechperson: Hanna Naphegyi  
Schulgasse 17a, 6719 Bludesch

0650 487 87 35

Jeden 2. und 4. Mittwoch im Monat von 9:00 Uhr bis 11:00 Uhr im Campus Bludesch Eingang  
Farbgasse (Bewegungsraum).

---

## Babysitterdienst Frau Holle

Melanie Wrann

0676 83 37 33  
frauholle.blumenegg@gmx.at

---

## Familienhilfe der Caritas Vorarlberg

05522 200-1049  
familienhilfe@caritas.at  
<https://www.caritas-vorarlberg.at/unsere-angebote/hilfe-in-krisen/familienhilfe/>

# CAMPUS Bludesch - Ein Ort des Miteinanders



Im neu errichteten Campus Bludesch bietet die Gemeinde Bludesch den Familien ein umfassendes, familienergänzendes und familienunterstützendes Bildungs- und Betreuungsangebot. Von der Elternberatung, über die Kleinkindbetreuung und dem Kindergarten bis hin zur Kinderbetreuung von Volksschulkindern, der Volksschule und der Bibliothek sind vielfältige Angebote und Einrichtungen im Campus angesiedelt.

Die Kleinkindbetreuung, der Kindergarten und die Kinderbetreuung von Volksschulkindern werden von einem Team, einer Leitung und einer gemeinsamen Konzeption getragen. Mit der Elternberatung, der Volksschule und der Bibliothek besteht eine gut vernetzte Zusammenarbeit.

Im Mittelpunkt unserer Arbeit steht das Wohl des Kindes. So ist der Campus Bludesch ein Ort, an dem sich die Kinder wohl, geborgen und willkommen fühlen. Die Räume strahlen eine freundliche, offene und herzliche Atmosphäre aus. Vielfältige und anregende Spielsituationen und Spielmaterialien ermöglichen den Kindern verschiedene Sinnes-, Lern- und Spielerfahrungen. Die Räume sind nicht mit Materialien überladen, sondern klar strukturiert und unterstützen das selbständige Tun der Kinder. Das freie Spiel steht an erster Stelle. Ansätze der Motopädagogik werden in den gesamten Tagesablauf integriert.

Im weitläufigen Areal wird auf eine kindgerechte Orientierung Wert gelegt. Der Garten stärkt und fördert die Naturverbundenheit. Eine zentrale Rolle spielt der vielseitig genutzte „Dorfplatz“ im Herzen des Gebäudes. Hier trifft man sich zur Jause und zum Mittagessen, zu Veranstaltungen oder einfach so.

## Kontakt

CAMPUS Bludesch  
Leitung: Anja-Susann Dietze  
Schulgasse 17A  
6719 Bludesch  
05550 36 55-20  
campus@bludesch.at

## Freizeitplatz Bludesch



Seit 2018 bereichert der öffentliche Freizeitplatz die Gemeinde. Er ist ein zentraler Treffpunkt für Sportbegeisterte und Erholungssuchende geworden. Von jung bis alt, sportlich bis gemütlich, groß bis klein, jede und jeder ist hier willkommen.

Neben einem Fußballfeld, einem Ballkäfig mit Basketballkörben und Toren, einem Volleyballfeld, einer Fitnessanlage und einer Slackline findet man hier auch Spielmöglichkeiten mit einem Wasserspiel, einer Netzschaukel, einer Rutsche und Hängematten zur Erholung.

Der Freizeitplatz steht auch Vereinen zur Verfügung. So finden im Gebäude der Jugendraum „Life“, das Lager der Funkenzunft und ein Lager der Feuerwehr ihren Platz. Ebenso gibt es zwei Wettkampfbahnen für die Feuerwehr bzw. Feuerwehrjugend Bludesch. Zudem können auf dem großen Vorplatz des Gebäudes Feste und Veranstaltungen stattfinden.

## Spielplätze in Bludesch und Gais



Neben dem Freizeitplatz stehen auch die kleineren Spielplätze den Kindern für Spiel und Bewegung zur Verfügung. In Bludesch befindet sich der Spielplatz im Bereich Hauptstraße/Farbgasse.

Der Spielplatz in Gais befindet sich in der Nähe des Bewegungskindergarten am Sunnabühel (Am Bühel).



# Sozialsprengel Blumenegg

Bereich Mobiler Hilfsdienst



Der Mobiler Hilfsdienst (MOHI) betreut Menschen, die aufgrund ihres Alters, ihrer körperlichen oder seelischen Beeinträchtigungen auf Unterstützung im Alltags angewiesen sind. Je nach Bedarf unterstützen MOHI-Mitarbeiter\*innen stundenweise zuhause oder drei Mal wöchentlich im Tagestreff, mit dem Ziel das Leben zuhause bis ins hohe Alter zu ermöglichen und pflegende Angehörige zu entlasten.

## Kontakt und weitere Informationen

Gerda Marte-Zerlauth  
Alte Landstraße 4, 6712 Thüringen  
0650 438 64 77  
mohi.blumenegg@thueringen.at  
www.bludesch.at/gesundheit-soziales/mohi/

# Pfarre St. Jakob, Bludesch



## Kontaktdaten des Pfarrbüros

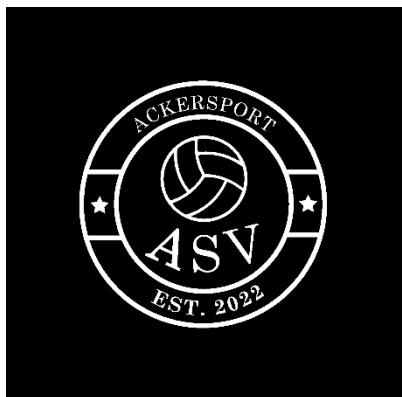
Hauptstraße 21, 6719 Bludesch  
0676 832 40 81 49  
pfarramt@pfarre-bludesch.at  
www.pfarre-bludesch.at

## Ansprechpartner

Pfarrer Mihai Horvat  
Leiter des Pfarrverbandes  
Bludesch – Ludesch – Thüringen  
Schulweg 15, 6713 Ludesch  
0676 832 40 81 92

# Vereine in Bludesch

## Ackersport



Der Ackersportverein wurde am 04.02.2022 als Sportverein gegründet und hat mittlerweile schon 45 aktive Mitglieder.

Unser Verein möchte die Jugend motivieren aktiv und fit zu bleiben. Deshalb haben wir einmal im Monat eine Sparteinheit in der Turnhalle der Volksschule oder auch in der freien Natur.

Wir sind auch aktiv bei mehreren Sportveranstaltungen vertreten, wobei Spaß und Begeisterung zur Bewegung an vorderster Stelle stehen. Wir freuen uns über jedes neue Mitglied in unserem Verein.

Einmal im Jahr veranstalten wir die Ackerparty, welche für Jung und Alt immer ein Highlight ist.

### **Kontakt und weitere Informationen**

Simon Wolf / Johannes Bechter  
vorstand.ackersport@gmail.com

## Bücherei Bludesch



In der neuen, großen Bücherei finden Sie eine Vielzahl an Büchern (Kinderbücher, Jugendliteratur, Romane, Fantasyromane, Krimi, Thriller, Biographien, Ratgeber) sowie Zeitschriften, Hörbücher, Tonies, DVDs und Gesellschaftsspiele. Abonnent\*innen haben zudem einen kostenlosen Zugang zu E-Medien der Mediathek Vorarlberg.

### **Öffnungszeiten**

Mo/Mi/Fr 17:00 – 20:00 Uhr

### **Kontakt und weitere Informationen**

Bücherei Bludesch  
Schulgasse 17, 6719 Bludesch  
05550 365 55 41  
buecherei@bludesch.at  
www.bludesch.bvoe.at

## Bujinkan - Kampfkünste der Samurai und Ninja



Bujinkan ist eine Kampfkunst, die aus neun Schulen besteht: sechs Samurai- und drei Ninjaschulen.

Die wesentlichen Elemente dieser Kampfkunst sind das Taijutsu (waffenloser Selbstverteidigung) sowie verschiedene Waffentechniken. Erlernen kann sie jede und jeder ab 14 Jahren.

### **Kontakt und weitere Informationen**

Robert Plieschnegger  
0699 17 39 63 04  
info@bujinkan-vorarlberg.at  
www.bujinkan-vorarlberg.at

## Bürgermusikverein Bludesch



Der Bürgermusikverein Bludesch wurde im Jahr 1922 gegründet. Aktuell engagieren sich 27 aktive Mitglieder.

Mit viel Frauenpower: Nicht nur der Vorstand, der gesamte Verein zählt zurzeit mehr weibliche als männliche Mitglieder.

Wir freuen uns jederzeit auf neue Musikant\*innen. Unsere Proben finden jede Woche, donnerstags um 19:30 Uhr statt.

### **Kontakt und weitere Informationen**

Raphaela Kölly  
0676 603 47 84  
obmann.bmvbludesch@gmail.com





## Club alter Landmaschinen Blumenegg



Der Club alter Landmaschinen ist eine Gruppe von Technikbegeisterten, die das Ziel verfolgen, die alte Landtechnik für die Nachwelt zu erhalten und vor Vergessenheit zu bewahren.

Neben dem jährlichen Oldtimertreffen veranstaltet der Club monatliche Clubabende und diverse (teils internationale) Ausfahrten mit eigenen Oldtimern. Interessierte mit oder ohne eigenem Oldtimer sind herzlich willkommen!

### **Kontakt und weitere Informationen**

Philipp Hammerer  
0664 854 16 98  
info@traktor-club.at  
www.traktor-club.at

## Dartverein „Devildarter“



Die Devildarter sind ein Dartverein, der mit viel Spaß aber auch mit Professionalität versucht, an Turnieren in Vorarlberg und österreichweit teilzunehmen.

In diesem Sport kann jede und jeder – ob jung oder alt - einzeln oder im Team - spielen, was das Miteinander fördert.

Interessierte können sich jederzeit zu einem Probetraining anmelden.

### **Kontakt und weitere Informationen**

Christoph Santner  
0660 372 73 59  
devildarter@outlook.com

## Die Kartoffeldämpfer



Unser Kartoffeldämpfer stammt aus Deutschland Kreis Memmingen und war dort ca. 50 Jahre im Einsatz. Unser Dämpfer Bj. 1933 könnte viele Geschichten erzählen. Mit zunehmender industriell gefertigtem Kraftfutter nahm die Bedeutung der Dampfanlagen stetig ab und wurde in den 60iger Jahren stillgelegt. Wir haben den Dämpfer vor dem Verschrotten bewahrt, liebevoll und originalgetreu restauriert und möchten die Geschichte wieder hochleben lassen.

Der Verein kann über unsere Webseite für Feste oder Veranstaltungen gebucht werden.

### Kontakt und weitere Informationen

Heinrich Schnetzer

0680 200 72 20

[info@kartoffeldaempfer.at](mailto:info@kartoffeldaempfer.at)

[www.kartoffeldaempfer.at](http://www.kartoffeldaempfer.at)

## Feuerwehr und Feuerwehrjugend Bludesch



Die Feuerwehr bietet die Möglichkeit, mit modernsten Fahrzeugen und Geräten Menschen und Tieren in Not zu helfen. Bei guter Kameradschaft bereiten sich Interessierte mit spannenden Übungen auf den Ernstfall vor und beweisen Nervenstärke. Jugendliche ab dem 12 Lebensjahr sind herzlich eingeladen, mitzumachen. Viele tolle Aktivitäten wie Wettkämpfe, Zeltlager und der 24 Stunden-Action-Day erwarten den engagierten Feuerwehrnachwuchs.

### Kontakt und weitere Informationen

Martin Plangg

0676 371 46 60

[martin.plangg@feuerwehr-bludesch.com](mailto:martin.plangg@feuerwehr-bludesch.com)

[www.feuerwehr-bludesch.com](http://www.feuerwehr-bludesch.com)

## Freunde der Bergöntzle-Orgel



1970 wurden die INTERNATIONALEN BLUDESCHER ORGELKONZERTE vom damaligen Pfarrer Dr. Fridolin Walser, dem Wirtschaftswissenschaftler und Historiker Dr. Guntram Jussel und Organisten Prof. Dr. Bruno Oberhammer gegründet. Gründungszweck war, die im Bodenseeraum einzigartigen Kulturdenkmäler (St. Jakobskirche mit der 260 Jahre alten Silbermann-Bergöntzle-Orgel und die St. Nikolauskirche) im Bewusstsein der Menschen wachzuhalten. Dazu finden viermal jährlich Konzertfestivals statt.

Träger der Orgel und Orgelkonzerte ist der Verein „Freunde der Bergöntzle-Orgel“ (Obmann: Mag. Karlheinz Worsch, künstlerischer Leiter: Prof. Dr. Bruno Oberhammer).

### **Kontakt und weitere Informationen**

Karlheinz Worsch  
05552 511 36  
charly.worsch@a1.net

## Freunde des Rasellassee



Der Verein „Freunde des Rasellassee“ wurde im Jahr 2020 gegründet. Das heutige Naherholungsgebiet konnte der Verein in Eigenregie und mit Unterstützung der Gemeinde, von Grundstücksnachbarn und Freiwilligen umsetzen.

Naturfreunde können am Rasellassee die Tierwelt und die Laichwanderung von Kröten, Fröschen und Unken bestaunen sowie die vielfältige Vogelwelt erkunden. Ebenso lassen sich Rehe und Wiesel bei absoluter Stille am See beobachten.

### **Kontakt und weitere Informationen**

Manfred Wehinger  
0664 847 15 27  
manfred.wehinger@vol.at

## Funkenzunft Bludesch



Das Ziel der im Jahr 1988 gegründeten Funkenzunft Bludesch ist es, den sehr alten alemannischen Brauchtum „Funken“ zu erhalten. Dabei werden am Funkenwochenende, nach dem Aschermittwoch, in ganz Vorarlberg Funkenfeuer nach Einbruch der Dunkelheit angezündet. Die Funkenzunft Bludesch ist in den letzten Jahren sehr gewachsen und hat derzeit 49 Mitglieder.

### **Kontakt und weitere Informationen**

Alexander Pfaff  
0677 62 92 65 92  
obmann@funkenzunft-bludesch.at  
www.funkenzunft-bludesch.at  
Facebook: Funkenzunft Bludesch

## Karateclub Blumenegg



Der Karateclub Blumenegg hat seit seiner Gründung 1987 seinen Vereinssitz in Bludesch. Trainiert wird zwei Mal wöchentlich in der Volksschulhalle.

Die Anfängerkurse werden auf der Homepage und im Walgaublatt angekündigt. Der Club bietet ein umfassendes Karate-Trainingsprogramm an. Neben Eltern-Kind-Karate finden auch Breitensporttraining und Kadertraining samt Turnierteilnahmen statt.

Wer Selbstverteidigung, Koordination, Kraft und Schnelligkeit trainieren möchte, ist im Karateclub Blumenegg bestens aufgehoben.

### **Kontakt und weitere Informationen**

Bernadette Kleinfurher  
kc-blumenegg@gmail.com  
www.kc-blumenegg.at

## Kirchenchor Bludesch



„Wer singt, betet doppelt!“, heißt es in einem Sprichwort. Der Gesang zum Lob Gottes steht beim Kirchenchor Bludesch im Mittelpunkt.

Die Hochfeste des Kirchenjahres gestaltet der Chor mit festlichen Gesängen. Aber auch die Geselligkeit kommt nicht zu kurz.

Wer sich der Chorgemeinschaft anschließen möchte, ist herzlich willkommen.

### **Kontakt und weitere Informationen**

Cäcilia Egger  
05550 35 69

Pfarrbüro  
05550 23 48

## Krankenpflegeverein Bludesch-Gais



Jeder ist eingeladen, Mitglied im Krankenpflegeverein zu werden. Wer selbst nicht pflegebedürftig ist, kann die Arbeit des Vereins durch die Mitgliedschaft unterstützen.

Er bietet eine fachkundige Betreuung, hilft Pflegebedürftigen bei der Körperpflege, Wundpflege, beim Anlegen von Verbänden sowie bei der Verabreichung von Spritzen nach Arztanweisung u.v.m.

Selbstverständlich beraten Pflegefachkräfte Sie auch gerne bei Fragen.

### **Kontakt und weitere Informationen**

Sozialsprengel Blumenegg:  
Bludesch, Ludesch, Thüringen, Thüringerberg

### **Büro**

Martin Mittermaier  
Dorfstrasse 18, 6712 Thüringen  
0664 998 21 00

### **Vorstand des Krankenpflegevereins**

Angelika Baumann  
0664 388 56 64



## Kulturbrücke Bludesch



Durch die Organisation und Durchführung von Literatur-Projekten engagiert sich der Ende Juni 2022 gegründete Verein zum Wohle der Allgemeinheit. Somit ist er ein gemeinnütziger, kultureller Verein ohne finanziellen Zu-gewinn.

Das Hauptanliegen des Vereins: Ein internationaler, literarischer Wanderweg in der Anhöhe von Bludesch mit dem gleichnamigen Titel der Website «Stille Laute».

### **Kontakt und weitere Informationen**

Anna Mathes  
anni.mathes@gmx.at

## Kulturverein Lampenfieber



Das Kellertheater Lampenfieber versteht sich als Klein-kunstbühne. Es ist ein wunderbarer Raum für Veranstal-tungen wie Theateraufführungen, Kabarets, Lesungen, Vorträge und Konzerte – und eine Plattform für junge Künstler aus der Region.

Das Kellertheater Lampenfieber dient auch als Treff-punkt für lebhaftes Gespräche vor und nach den Auffüh-rungen an der Kellertheke.

### **Kontakt und weitere Informationen**

Michael Tinkhauser  
0664 450 14 66  
m.tinkhauser@aon.at  
www.lampenfieber-bludesch.at

## Obst- und Gartenbauverein Bludesch



Der eigene Garten bietet neben frischem Obst und Gemüse auch eine Oase für Freizeit und Erholung.

Die Mitgliedschaft beim Obst- und Gartenbauverein eröffnet viele Möglichkeiten, die eigene Leidenschaft für den Garten mit Gleichgesinnten zu teilen. Der Verein unterstützt Interessierte mit Vorträgen, Kursen und fachlichen Beratungen, um die eigenen Gartenträume zu verwirklichen.

Auch Ausflüge und gesellige Veranstaltungen gehören zum Programm.

### **Kontakt und weitere Informationen**

Otmar Meyer  
0664 255 67 51  
ogv.bludesch@gmx.at  
www.ogv.at/ogv-bludesch

## Pensionisten-Verein



Der Verein für Seniorinnen und Senioren von Bludesch bietet diverse Aktivitäten: Bastel- oder Jassnachmittage, Tagesausflüge, mehrtägige Ausflüge oder Weihnachtsfeiern.

Die Veranstaltungen ermöglichen den Teilnehmer\*innen, neue Bekanntschaften zu knüpfen oder einfach interessante Gespräche zu führen, die bereichern.

Ziel des Vereins ist es, den neuen Lebensabschnitt sinnvoll zu gestalten und mit Gleichgesinnten Zeit zu verbringen.

### **Kontakt und weitere Informationen**

Jos Boersma  
0664 395 03 46  
jboersma@aon.at  
www.pensionisten-bludesch.at

## Pfadfindergruppe Thüringen St. Stephan



Die Pfadfindergruppe Thüringen ist Teil einer weltweiten Kinder- und Jugendorganisation. Unterteilt in Kleingruppen treffen sich die Jugendlichen wöchentlich, um gemeinsam Abenteuer zu erleben, nützliches Pfadiwissen zu erlernen, Sozialkompetenzen spielerisch zu fördern und vor allem um gemeinsam Spaß zu haben.

### **Kontakt und weitere Informationen**

Gregor Vaschauner  
0676 660 89 68  
gregor.vaschauner@gmail.com  
www.pfadfinder-thueringen.at

Pfadfindergruppe Thüringen St. Stephan  
Werkstraße 2  
6712 Thüringen

## Sportverein Bludesch



Der Sportverein Bludesch hat seinen Ursprung in der Männerturnrunde. Aktuell besteht er aus 16 aktiven männlichen Mitgliedern mit Obmann Wilfried Müller.

Der Sportverein ist von Oktober bis April jeden Freitagabend aktiv. Das Programm reicht von Gymnastik bis zum Volleyballspiel.



### **Kontakt und weitere Informationen**

Wilfried Müller  
0664 233 45 43  
mueller.wilfried@vcon.at



## Taekwondo Scorpions Bludesch



Taekwondo ist eine Kampfsportart, bei der die körperliche und geistige Fitness trainiert wird. Trainer\*innen schulen Selbstverteidigung und Kampftechniken, die bei Turnieren getestet werden können. Taekwondo ist eine Sportart, die Traditionelles und Neues vereint. Willkommen sind Kinder, Jugendliche und Erwachsene. Schnuppertrainings sind mit Voranmeldung jederzeit möglich.



### **Kontakt und weitere Informationen**

Marica Steinlechner  
0664 781 60 14  
marica.steinlechner@a1.net  
www.taekwondo-scorpions.com

## Theaterverein „Schnäggabühne“



Die „Schnäggabühne“ ist ein Amateur-Theaterverein mit 22 Mitgliedern, die Spaß daran haben, in verschiedene Rollen zu schlüpfen und Theater zu spielen. Ziel ist es, jedes Jahr eine Theaterproduktion auf die Bühne zu zaubern. Wer Lust hat mitzumachen, meldet sich bei Obmann Martin Hartmann.

### **Kontakt und weitere Informationen**

Martin Hartmann  
0699 10 62 66 80  
m.hartmann@iplace.at  
www.schnäggabühne.at

#### Impressum

Verantwortlich für den Inhalt: Gemeinde Bludesch; Texte: Vereine, Gemeinde Bludesch, Bilder: Vereine, Gemeinde Bludesch;  
Druck: Gemeinde Bludesch



Gestaltung: Birgit Wolf, Karin Feuerstein, Patricia Pritz; (v.l.n.r.)

Willkommen in Bludesch | Stand: April 2024